

El equipo
médica-paciente

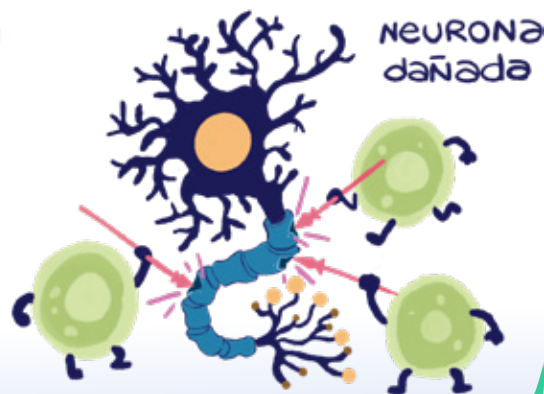
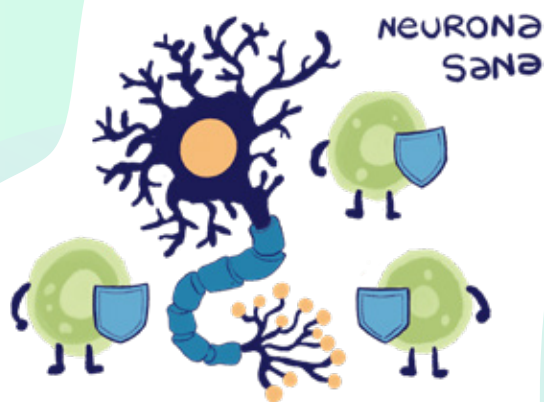


**es importante
para controlar**

la **esclerosis múltiple**

¿Qué es la esclerosis múltiple?

La esclerosis múltiple (EM) es una enfermedad que afecta el sistema nervioso central (cerebro, médula espinal y nervio óptico). Descrita por primera vez en 1868 por el **Dr. Jean Martin Charcot**, hoy en día se sabe que la EM se debe a la presencia de ataques autoinmunes (causados por nuestras propias células de defensa) dirigidos, principalmente, contra proteínas que forman la mielina en el sistema nervioso central. Esto conduce a procesos neurodegenerativos, como la atrofia cerebral. Se desconoce aún por qué las células que nos defienden de infecciones y de células cancerígenas se vuelven en contra de nuestro propio cuerpo.



Algunas de las manifestaciones más frecuentes de la EM son la disminución de la agudeza visual, la fatiga, la debilidad de una o varias extremidades, el adormecimiento u hormigueo en una o varias extremidades, el vértigo persistente, la visión doble, la parálisis facial y la incontinencia, entre otras.¹



¿Qué herramientas existen para el monitoreo de la EM?

El equipo médico que presta atención a personas con EM cuenta con herramientas clínicas que pueden ayudar a monitorear la actividad de la enfermedad.¹



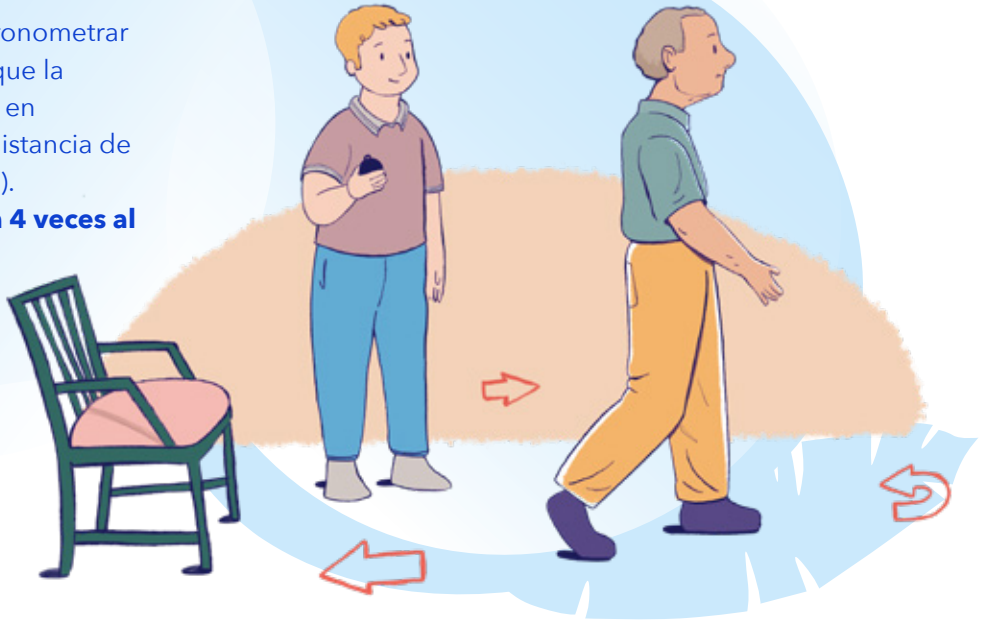
- **Escala de estado de discapacidad extendida (EDSS, por sus siglas en inglés):**

Consiste en la estandarización del examen físico neurológico en un sistema de puntuación que va de 0 (examen físico normal) a 10 (muerte). Realizarlo 2 a 4 veces al año.

- **Prueba del tiempo de marcha de 25 pies:**

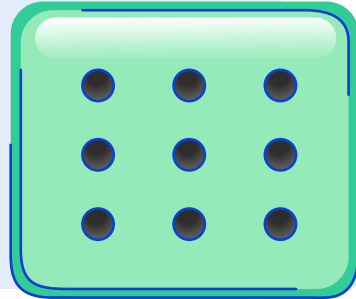
Consiste en cronometrar el tiempo en que la persona tarda en caminar una distancia de 25 pies (7.5 m).

Realizarlo 2 a 4 veces al año.²



- **Prueba de los 9 hoyos:**

Sirve para evaluar la destreza manual. Se registra el tiempo que tarda el paciente en colocar y retirar 9 palitos de un tablero con 9 agujeros. **Realizarla 2 a 4 veces al año.²**



- **Batería neuropsicológica de BICAMS**

Permite evaluar el estado cognitivo mediante 3 pruebas neuropsicológicas. **Realizarla 1 vez al año.**



- **Imágenes de resonancia magnética:**

Realizar un estudio de cerebro
1 vez al año, al menos.^{2,3}

Llevar a cabo estas actividades de monitoreo disciplinadamente puede ayudar al médico y a la persona con EM a detectar si el tratamiento que se está usando es efectivo, o bien, si se necesita modificarlo.³

Es importante tener en cuenta que la responsabilidad de monitorear la actividad de la enfermedad es compartida por el médico y la persona con EM. Una adecuada comunicación entre ellos llevará a los mejores resultados de la terapéutica. Para lograr una comunicación productiva entre médicos y pacientes es necesario que ambos busquen profundizar y actualizar el conocimiento acerca de la esclerosis múltiple y su tratamiento.³



Referencias

1. Kurtzke J. *Multiple Sclerosis and Related Disorders*. 2015; 4; 95-103.
2. Inojosa H, et al. *Autoimmunity Reviews*. 2020; 19; 102512.
3. Gasperini C, et al. *Neurology*. 2019; 92;180-192.

